

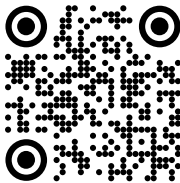
Wasserstoffbooster H2Master **BE H₂ PLUS V2**

und **XL V3**

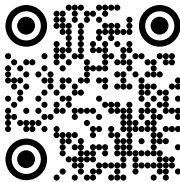
Gebrauchsanleitung Wasserstoff-Generator

Um die Leistungsfähigkeit dieses Gerätes auszuschöpfen, lesen Sie diese Gebrauchsanleitung vor Verwendung (bitte aufbewahren).

Anleitung und **Video**
Inbetriebnahme 
bestelements.de/manuals



Infos und Beiträge
zur Anwendung von
wasserstoffreichem
Trinkwasser
bestelements.de/h2



Der Kauf dieses Produktes
spendet für Erhalt und
Aufforstung deutscher Wälder
als pflanzliche Wasser- und
Luftfilter. Danke!



Lieferumfang

H2Master bestehend aus Basiseinheit, Behälter, Schraubdeckel
USB-Aufladekabel, Flaschenadapter, Gebrauchsanleitung



Abschraubbarer Deckel mit Ventil

Abschraubbarer Behälter

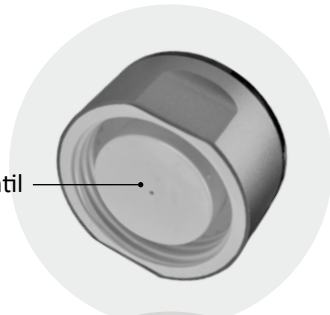
Schutzkappe schützt Membran
vor dem Austrocknen

Sockel mit Flaschengewinde,
Basiseinheit mit Elektroden
und Akku

Ein/Aus-Touchschalter

Ladebuchse USB-C

Ventil unten



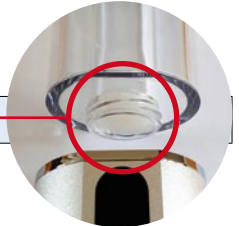
Inbetriebnahme

Sicherheitshinweise und Spezifikationen beachten.

Gerätekarton und Verpackung für den Fall einer Garantierücksendung aufbewahren!

- 1 Wasserstoff-Generator auspacken, Schutzfolien entfernen
- 2 Behälter, Deckel und Basiseinheit abschrauben.

Schutzkappe nach innen drücken und entfernen!



- 3 Teile vor Benutzung **gründlich mit lauwarmem Wasser abwaschen, trocknen** und Gerät wieder zusammenschrauben.
- 4 Vor Benutzung mittels USB-Kabel komplett aufladen. Das Batteriezeichen blinkt während der Aufladung und leuchtet dauerhaft, sobald der Akku voll ist.
- 5 Mit gefiltertem, stillem Wasser oder Leitungswasser befüllen, Deckel schließen
- 6 H2Master nach dem Befüllen mit Generieren des Wasserstoffs beginnen.
 - a. 1 Mal Touchschalter 3 Sekunden drücken (Finger dabei still halten) für 5 Minuten Elektrolyseprozess (hoher H₂-Gehalt)
 - b. Nach Erscheinen des Countdown erneut Touchschalter (kurz) drücken für 10 Minuten Hochleistungs-Elektrolyseprozess (höherer H₂-Gehalt)
 - c. Langes Drücken (3 Sekunden) beendet den Prozess und schaltet vorzeitig aus.

Während des H₂-Prozesses sind:

- Luftblasen sichtbar
- LED-Licht sichtbar

Nach Beendigung des Prozesses Deckel öffnen, Wasser in Glas füllen und trinken.
Nicht direkt aus dem Flaschenkörper trinken.

Wichtig: Die Membran immer nass halten und nicht austrocknen lassen. Bei Transport etwas Wasser einfüllen oder Schutzkappe (Transportstopfen) einstecken. Bodenmodul mit Elektronik NICHT in Wasser tauchen oder von außen nass machen.



Hinweise

Wasserstoff-Generatoren sind mit Trinkwasser (am besten gefiltert) oder stillem Flaschenwasser nutzbar. Nicht mit anderen Getränken befüllen.

Durch den Flaschensockel mit Schraubgewinde ist es möglich, Wasser in Flaschen mit Wasserstoff anzureichern. Zur Verwendung von handelsüblichen Wasserflaschen mit Gewinde 28 die Basiseinheit vom Glaskörper abschrauben und auf das Flaschengewinde aufschrauben. Wasserstoffproduktion gemäß o.g. Schritten durchführen.

Es ist ein Gerät mit erweiterter platinbeschichteter DuPont N117 Membrane für höhere ppb-Sättigung und eine vollständigere Wasserstoff-Sauerstoff-Trennung. Die Technik zur Trennung von Wasserstoff und Sauerstoff gewährleistet eine hohe Trinkwassersicherheit. Über die Entlüftungsfunktion der Membran werden Chlor und entstehendes Ozon entfernt. Auch Schwermetalle und weitere Stoffe werden beim Trennungsvorgang entfernt. Dieser Wasserstoff-Generator ist dennoch kein Filtergerät.

Handelsübliche PET-Flaschen mit stillem Wasser können entweder direkt oder mittels Adapter aufgeschraubt und verwendet werden.

Die platinbeschichtete Elektrodenplatte verfügt über vielporige Öffnungen, durch die mittels Druck ein hoher Wasserstoffgehalt mit langer Verweilzeit erreicht wird.

Der gasförmige Wasserstoff bleibt ca. eine Stunde im Wasser gelöst (H2Master geschlossen).



Ein/Aus-Schalter	1 Mal drücken	2 Mal drücken
Laufzeit	5 Minuten	10 Minuten
Wasserstoffgehalt bis zu 5.140 ppb (V2), geprüft und zertifiziert durch H2 Analytics Water Testing & Certification USA		

Wartung

Dieser Wasserstoff-Booster verwendet einen hochwertigen 2.200 mAh Akku mit langer Lebensdauer. Das ermöglicht einen kontinuierlichen mobilen Einsatz.

Im Falle von Ablagerungen durch das Wasser auf lebensmittelsichere Weise entkalken. Dazu mit Essig-Wasser-Lösung oder Zitronensäure im Verhältnis 1:20 einweichen lassen und kräftig schütteln. Vor Gebrauch gut ausspülen. Keine chemischen Entkalker verwenden. **Entkalkungs- und Reinigungswasser nicht trinken, sondern wegschütten.**

Bitte beachten

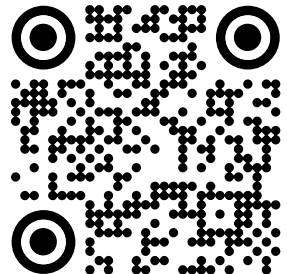
- Bitte die Ladestecker immer komplett einstecken, da sonst hohe Übergangswiderstände zu Wärmeentwicklung führen könnten.
- Nicht mit mehr als 60°C heißem Wasser verwenden
- Kein kochendes Wasser einfüllen
- Keine anderen Flüssigkeiten als reines, stilles Trinkwasser einfüllen
- Gerät nicht ohne Wasser anschalten
- Membran nie vollkommen austrocknen lassen, immer etwas Wasser auf der Platine lassen oder Schutzkappe aufsetzen
- Basiseinheit **von außen nicht nass** werden lassen und nicht auseinandernehmen

Studien

Studien zur Wirksamkeit von wasserstoffangereicherterem Trinkwasser finden Sie auf

www.bestelemente.de/studien

Dieser QR-Code führt zu den Studien



Fehlerdiagnose

Fehler	Lösung
Gerät startet nicht oder blinkt	Akku aufladen
Das Wasser riecht merkwürdig	Frisches, sauberes, stilles Wasser verwenden
Wenig Luftbläschen	Membran war vorher trocken. Mehrere Vorgänge durchführen, Luftbläschen werden mit Anzahl der Durchgänge stärker, volle Aktivität nach ca. 1-2 Tagen, Membran immer feucht halten
Wasser läuft aus	Sitz der Dichtung prüfen und Behälter fester zudrehen
Deckel lässt sich nach Betrieb schwer öffnen	Durch den Betrieb entsteht Druck. Sollte der Deckel sich dadurch nicht gleich öffnen lassen, entweder A. wenige Minuten bis Druckabbau warten oder B. Gerät auf den Kopf stellen, Basiseinheit leicht aufdrehen, Druck abbauen (zischen ist zu vernehmen) und wieder zudrehen. Gerät wieder mit Deckel nach oben drehen und Deckel öffnen. Sitz der Dichtung prüfen

Für weitere Bestellungen

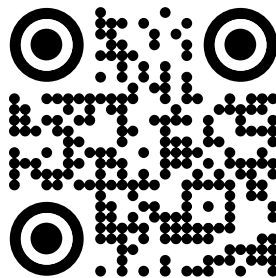
www.bestelements.de Kategorie „Wasserstoff“

Dieser QR-Code führt zu unserer Internetseite www.bestelements.de 

Wählen Sie:

Wasserstoff-Booster **BE H2Master**

Nur originale Teile verwenden!



Spezifikationen

Modell Nummer	BE H2 H310303
Inhalt	210 ml, Füllstand bis Unterkante Flaschengewinde / 280 ml (XL)
Größe	60 x 197 mm / 60 x 225 ml (XL)
Leergewicht	340 g / 398 g (XL)
Farbe	Silber, Blau, Rot (Sonderedition mit H2-Inhalation), Schwarz (XL)
Flaschengewinde	28, mit Adapter 24 mm
Membran	Erweiterte platinbeschichtete DuPont N117 PEM SPE Proton Exchange Membrane
Flaschenkörper	Lebensmittelsicheres Polypropylen
H ₂ Sättigung	Zwei Sättigungsstufen für gasförmig gelösten Molekularen Wasserstoff (H ₂) im Wasser, 5 Minuten und 10 Minuten bis zu 5.140 ppb (Sättigung ist druck- und temperaturabhängig, gegebenenfalls mehrmals durchführen um Sättigungsgrade zu erhalten, höchste Ergebnisse bei 35-40°C)
Lithium Polymer Akku	2.200 mAh 3,7 V, Ladegerät Output: 5 V , min. 1 A, besser 2-3 A
Wiederaufladbar	Mit handelsüblichem USB-Ladegerät oder USB-Steckdose 5 V (nicht im Lieferumfang enthalten, außer bei Sonderedition), Akkus sind fest im Gerät verbaut und nicht auswechselbar.
Wassertemperatur	0-60°C
Lufttemperatur	0-45°C

Hinweis Entsorgung Elektrogeräte

Ausgedienten Elektrogeräte dürfen nicht im Hausmüll entsorgt werden. Altgeräte können kostenlos an Sammelstellen wie Wertstoff- und Recyclinghöfe und oder ausgewiesenen Sammelstellen zurückgeben werden.

Akkubetriebene Geräte dürfen nicht im Hausmüll entsorgt werden. Neuere Geräte erkennt man am Symbol einer durchgestrichenen Mülltonne. Diese Produkte müssen ebenfalls fachgerecht entsorgt werden. Das gilt ebenso für Batterien und Akkus: Diese dürfen nicht in den Hausmüll.

Hinweis Batterieentsorgung

Durch den Vertrieb von Geräten die Batterien enthalten, sind wir zu folgendem Hinweis verpflichtet: Sie sind als Endnutzer gesetzlich zur Rückgabe gebrauchter Batterien verpflichtet. Sie können Altbatterien, die wir als Neubatterien anbieten oder angeboten haben, unentgeltlich bei uns BestElements, 53604 Bad Honnef, Clemens-Adams-Str. 10 zurückgeben. Die Symbole auf den Batterien haben folgende Bedeutung:

Pb = Batterie enthält mehr als 0,004 Masseprozent Blei

Cd = Batterie enthält mehr als 0,002 Masseprozent Cadmium

Hg = Batterie enthält mehr als 0,0005 Masseprozent Quecksilber

Zeichen „Durchgekreuzte Mülltonne“ bedeutet: Batterie und Geräte dürfen nicht in den Hausmüll gegeben werden. Bitte beachten Sie diese Hinweise.

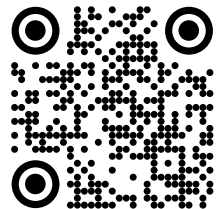


Kunden-Partnerprogramm

Luftfilter · Wasserfilter · Wasserstoffgeneratoren

Produkte weiterempfehlen und Vergütung erhalten

www.bestelements.de/partner QR-Code zum Programm ▶



BestElements Filtertechnologie

Wasserstoff Generator

PF1105 53581 Bad Honnef Deutschland

Typ BE H2 PLUS V2 · 2021 No: H310303

www.bestelements.de

info@bestelements.de

Telefon +49 2224 901980

WEEE-Reg.-Nr. DE44230577

© BestElements ist eine geschützte UnionsMarke

